

# 高雄市旅行商業同業公會（函）

公會地址：(801)高雄市前金區市中一路167號5樓  
電話：(07)241-3881

受文者：全體會員旅行社

速別：最速件

密等及解密條件：普通

發文日期：中華民國104年03月31日

發文字號：高市旅行(104)本字第107號

主旨：國立故宮博物館南部院區將於104年12月28日開館試營運，檢送

「遇見故宮南院」摺頁文宣1份，請會員旅行社規劃包含該院區之套裝旅遊產品並宣傳推廣，敬請查照。

說明：

1. 依據交通部觀光局104年3月26日觀業字第1043001122號函辦理。
2. 國立故宮博物館南部院區，位於嘉義縣太保市，主要計畫建立一座亞洲藝術文化博物館，預計於104年12月28日啟用試營運，相關資訊請參考該院網址(<http://www.npm.gov.tw/sbranch/>)。
3. 檢送「遇見故宮南院」彩色摺頁文宣1份，請會員旅行社協助宣導前揭資訊，鼓勵包裝1日遊或多日遊之套裝旅遊產品。

理事長 **沈奉立**

## 十大首展

國立故宮博物院研究團隊以宏觀角度重新審視院藏文物，配合博物館量體設計有：常設展廳5、專題展廳、多媒體展廳、特展廳及尊賢大廳各1，策劃開幕十大首展：

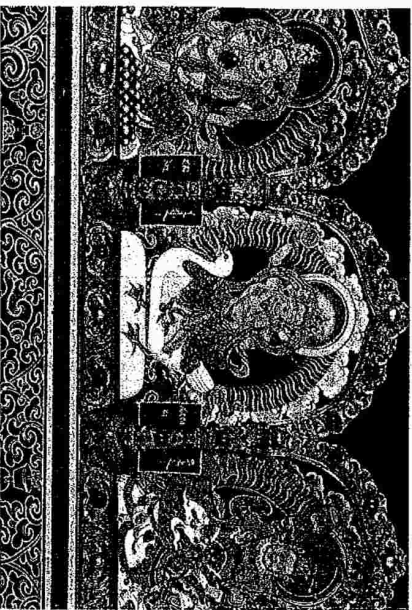
1. 佛陀形影—院藏亞洲佛教藝術之美
2. 錦繡繽紛—院藏亞洲織品展
3. 芳茗逸播—亞洲茶文化展
4. 奔流不息—嘉義發展史多媒體數位展
5. 認識亞洲—尊賢大廳多媒體數位展

6. 絢麗多姿—院藏南亞服飾特展
7. 越過度崙山的珍寶—院藏伊斯蘭玉器特展
8. 庭白輝映—院藏明代青花瓷展

9. 尚青—高麗青瓷特展
10. 揚帆萬里—日本伊萬里瓷器特展

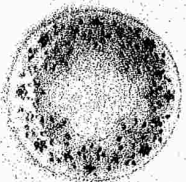
### 國際借展

佛陀形影—院藏亞洲佛教藝術之美 | 潘 麗娟 泥金藏文本《龍藏經》



## 精彩珍寶 搶先看

**越** 過崙崙山的珍寶—  
院藏伊斯蘭玉器特展  
印度 蒙兀兒帝國 帶鑽嵌藍



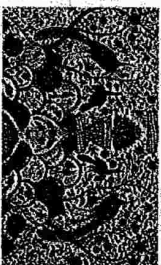
**奔** 流不息—嘉義發展史多媒體數位展  
清 乾隆 右旋白螺



**芳** 茗逸播—亞洲茶文化展  
清 乾隆 金胎琺瑯多穆壺



**錦** 繡繽紛—院藏亞洲織品展  
印度 生命之樹紋繡染掛飾



### 周邊景點

- 鹿埕文化園區 (結頭港廟) 嘉義縣六腳鄉工廠村1號
- 新港奉天宮 嘉義縣新港鄉新民路53號
- 嘉義酒廠 嘉義縣民達鄉復興村中山路4號
- 繫鼓埤地 嘉義縣東石鄉繫鼓村西方(四鼓社區)
- 東石漁人碼頭 嘉義縣東石鄉彩霞大道420號
- 布袋觀光漁市 嘉義縣布袋鎮中山路3號
- 阿里山國家風景區 嘉義縣番路鄉觸口村草里51號(管理處)
- 阿里山森林遊樂區 嘉義縣阿里山鄉



故宮南院  
<http://www.npm.gov.tw/shanch/>

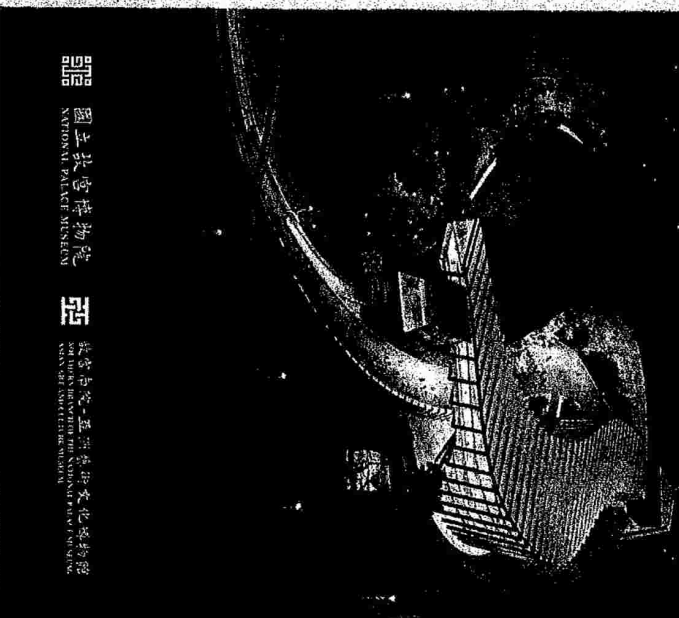
103年11月 第一版

# 預見 故宮南院

104年12月 開幕試營運

國立故宮博物院  
NATIONAL PALACE MUSEUM

國立歷史博物館  
NATIONAL HISTORY MUSEUM



## 國立故宮博物院南部院區— 亞洲藝術文化博物館

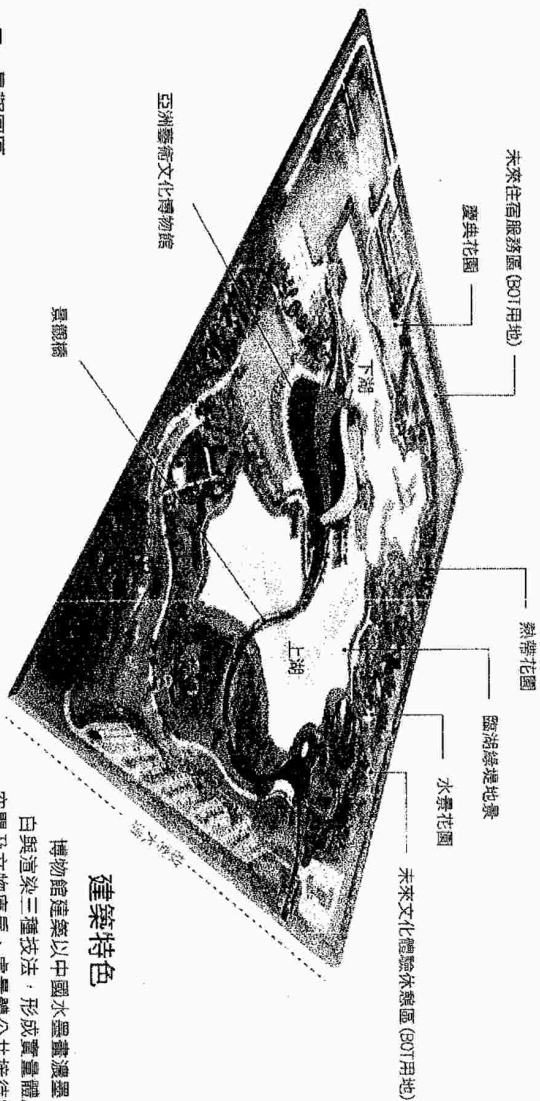
為「平衡南北·文化均富」並帶動台灣中南部地區的文化、教育、社會、經濟發展，民國83年12月31日行政院核定在嘉義縣太保市設置國立故宮博物院南部院區，定位為「亞洲藝術文化博物館」。原訂於97年竣工開館，惟因於履約紛爭工程停滯，遂於99年10月22日完成修正計劃，重新起動。博物館硬體建築工程委由營造署代辦；軟體策展則以本院豐富的典藏為主，輔以國際借展，藉運策劃各項精彩的展覽，發揮現代博物館應有的典藏、研究、維護、教育、展示、育樂、休閒及文創等各項功能。99年辦理第二次修正計畫增列軟體建置經費8.34億元，作為徵集亞洲文物及圖書採購之用，總計總建經費為79.34億元，預定於104年12月底開館試營運。

### 園區規劃

園區面積約68公頃，包含博物館區、景觀園區與人工湖區，除了博物館區外，景觀園區與人工湖區也同時提供觀眾休閒、美食、住宿、遊樂等多功能休憩服務，以促參方式規劃一座佔地48公頃的主題園區，讓觀眾體驗亞洲多元文化之優質環境以及台灣特有的文化創意加值服務，進而帶動中南部文化觀光旅遊發展。

#### 一、博物館區

博物館區包含博物館與遊客服務、自行車道、休閒步道及景觀橋。全區以博物館為端點，通過景觀橋、園區主幹道，引領觀眾進入博物館，參觀後觀眾可借人行步道進入主題景觀園區。



### 建築特色

博物館建築以中國水墨畫濃墨、飛白與渲染三種技法，形成實畫體展示空間及文物庫房、虛畫體公共接待空間與穿透連接空間，象徵著中華、印度與波斯三股文化交織出悠遠流長多元的亞洲文明，契合「故宮南院—亞洲藝術文化博物館」宗旨。

博物館建築、景觀橋及周邊景觀工程，由大元聯合建築師事務所姚仁喜建築師設計，是鑽石級「綠色建築」；主體建築設計結合最高等級防震措施，以base isolation規劃隔震設計，提升建築耐震度；同時兼具防洪、防旱等功能，也是黃金級「智慧建築」。

#### 博物館工程特色

依2009年版綠建築分級評估核定記分59.22分，達鑽石級。

為提升營運管理效益，強化博物館安全之需求，以達安全防災、貼心便利、健康舒適目標，辦理黃金級智慧型標準申請。

博物館樓版設計高程為11M，高於200年重現期水位高程。

#### 三、人工湖區

佔地13公頃的上下湖區，上湖為景觀池，下湖是生態滯洪池。下湖湖心設計兩處生態小島，發掘園區內生態景觀及滯洪、防洪功能。水岸以礫石層創造保水及多孔隙的陸地環境。

